

# あおぞら

発行：愛知県被災者支援センター  
住所：名古屋市中区三の丸3-2-1  
愛知県東大手庁舎1階  
TEL：052-954-6722  
FAX：052-954-6993  
開館：月曜～金曜 10時～17時



## 「そんごくの大冒険をみたよ」



ペンネーム お

表紙の絵は、日本特殊陶業(株)よりご招待いただいた「そんごくの大冒険」を観て描いてくれました。出演は、マスクプレイミュージカル(ぬいぐるみ人形劇)を手掛ける(株)劇団飛行船。

スピード感あふれるアクションがかっこいい、愛と冒険の物語をご家族で楽しめました。

### 《もくじ》

#### 写真特集

Day to Day わたしたちの今。ふるさとの今。・・・2-3

あま市絵手紙贈呈式・・・4

#### 制度紹介

ファミリー・サポート・センター事業・・・5

#### 制度紹介

社会福祉協議会ってどんなところ?・・・6

#### 制度紹介

困ったときは市町村の社会福祉協議会に相談を・・・7

2月イベント情報・・・8

#### さっちゃんのレシピ

ソーダブレッド・・・8

写真  
特集

# Day to Day

わたしたちの今。ふるさとの今。



小学校の作品展で  
大好きな猫の作品を  
作りました。  
そろばんでは、6級  
目指して頑張ってい  
ます！算数が苦手か  
ら得意になりました。  
(かなえ)



お寺の絵画コン  
クールで入賞して、  
賞状をもらいまし  
た。

来年小学校に入  
学します。うんてい  
が大好き、宿題頑張  
りたいです。

(あかり)



♪自身が営む「双葉屋旅館」にて。  
福島県南相馬市の小高駅前であり、  
営業を再開してからはボランティア  
活動をする学生や避難先で生活して  
いる方々が宿泊されるそうです。  
※震災後の想いや活動は次のページ  
(最前列左側が小林さん)



2011年3月11日のあの日から8年が経ちます。3月12日の福島第一原発事故による避難指示を受け、14日の朝、点滅の信号と波の音しか聞こえない小高駅から街並みを眺めながら避難しました。自分の家があるのに、出ていかなければならないことが、理解できないまま、長男が住む名古屋まで、16日に動き出した新幹線に乗って行きました。

名古屋駅に降り立った時の情景が忘れられません。普通の生活が、そこにはありません。死の街になってしまった非日常の世界から来たわたし達の戸惑い、駅前で放射能が心配で着替えたこと、靴も買い替えたこと。飼いだのダルを置き去りにしてしまったこと、全てを置いて来てしまったこと、福島に置いて来た三男の安否とこれからのこと。全て、先の見えない状況をただじっと見つめるしかありませんでした。日本中が、息を潜めて見つめていたと思います。

名古屋での生活が始まりました。息子家族と暮らすとは、思いもよらないことでした。毎日、旅館の仕事で忙しく働いていた時間が止まり、することがなくなり、福島の情報を知りたくて新聞、テレビ、雑誌を絶えず見ていました。一か月が過ぎた時、息子の会社の社宅に無償で入れてもらいました。それが愛知県被災者支援センターとの繋がりでの始まりでした。福島の情報、広報誌、イベント

のお誘いを定期的に届けてくれました。それでも、閉じこもりの毎日、息を潜めながら暮らしていたのです。一度だけ、被災者の集まりに行きました。それぞれ、どこから来たのかや現在の状況を話し合いました。その時が、私が被災者の一人なのだと、認識した時です。

2012年1月末、南相馬の仮設住宅に入ることになり、支援センターに挨拶に伺い、お礼をしに行ったのです。そこが、福島と繋いでくれたからでした。それから2015年、旅館の改修も終わり、2016年7月12日、避難指

示解除準備区域の中に自宅があった南相馬市小高区に帰りました。



▲海外の学生たちと国際交流

2012年に、名古屋にあるNPO「チェルノブイリ救援・中部」が南相馬に開いた「放射能測定センター・南相馬」で、ボランティア活動に参加しました。今も出来る限り参加しております。知らなかった原発、放射能のことを教えてくれた所です。汚染マップの測定ボランティア参加、チェルノブイリスタディーツアーの参加。日本の原発事故の現状を知り、学び、考えることを、伝えることを続けたいと思っております。この福島事故が、最後になるように。

(南相馬市小高区 小林 友子)



# あま市絵手紙贈呈式



2018年12月12日に、あま市役所で贈呈式「愛知県に避難されている方に寒中見舞いの絵手紙を送ろう！」が行われました。避難されている2名が出席され、小中学生から絵手紙を受け取りました。小学生と中学生の代表2名によるスピーチを載せましたので、絵手紙と併せてご覧ください。

## 美和小学校 児童会会長 長澤魁士

東日本大震災が起こったとき、ぼくはまだ4歳で、幼稚園児でした。ちょうどその日は風邪をひいていて、幼稚園を休んでいました。地震が起こったとき、ぼくは寝ており、おかあさんにだっこされ、つくえの下にもぐりこみました。ぼくは東日本大震災について、これくらいのことしか覚えていません。

しかし、毎年、3月11日になると、東日本大震災についての映像がテレビで流れます。その映像を毎年見るたびに、東日本大震災は本当に大規模な災害だったんだ、すごく大変だったんだ、もし自分の身に起こったら…といろいろなことが頭をめぐります。

東日本大震災で被災された方は、まだ自分の家に戻ることができずこの愛知県に避難されている方が多いと聞きます。今、ぼくたちにできることはわずかしかなかったかもしれませんが、美和小学校の5、6年生が思いを込めて寒中見舞いを書きました。ぜひ受け取ってください。

## 美和中学校 生徒代表 2年 高岸千寛

震災が起きたあの日から、7年9ヶ月の年月がたちました。当時私は6歳でしたが、テレビで見た東北の姿にとっても衝撃を覚えました。当たり前であった日々が、一瞬にして奪い去られてしまった悲しみや辛さは、私にははかりしれません。震災後は、生活が不自由であったり辛いことがあったりと、とても大変な思いをされてきたことかと思えます。そんな中、悲しみや辛い気持ちを抱えながらも、今まで進んできた皆さんの力強さに心を打たれました。

この絵手紙は、少しでも皆さんの心の支えになれるようにと、一人一人が一生懸命心を込めて描きました。私たち中学生にできることは限られているかもしれませんが、私たちはこれからも皆さんのことを応援していきます。どうか、そのことを忘れないでください。皆さんの幸せをいつまでも祈っています。

## 愛知県へ避難されている方へお送りした 手紙や絵手紙に関する取り組み

2013年2月 手紙13通／甚目寺中学校

2013年6月～7月 暑中見舞い103通／あま市内の全中学校、県内の中学校5校

2013年12月 寒中見舞い1,799枚／あま市の全小中学校、一宮市の中学校1校  
※以降はすべて寒中見舞いの絵手紙

2014年12月 2,674枚／あま市の全小中学校

2015年12月 3,701枚／あま市の全小中学校

2016年12月 3,456枚／あま市の全小中学校

2017年12月 3,882枚／あま市の全小中学校、津島市の中学校1校

2018年12月 3,771枚／あま市の全小中学校、あま市教育相談センタービリーブ、豊川市の中学校美術部



▲贈呈された3,771枚の絵手紙



子育てに利用できる制度を紹介します。この制度は、子育ての手助けをしてほしい方（依頼会員）に子育てのお手伝いをしたい方（提供会員）を紹介し、会員同士で一時的に子育ての援助をする事業です。名古屋市を例に掲載しています。

### 利用できる方（依頼会員）

名古屋市内に在住、在勤、在学の方で、生後 57 日目から小学校 6 年生までのお子さんのいる方

### 援助活動の内容（例）

- ・ 保育所や幼稚園への送迎
- ・ 保育所や幼稚園、小学校から帰宅後の預かり
- ・ 保護者の用事などの場合の預かり



### 必要な費用

- ・ 登録料 1,000 円（依頼会員のみ）
- ・ 規定に基づく報酬および交通費等の実費（活動終了後、提供会員に直接支払う）

### 援助する方（提供会員）

名古屋市内に在住で、子育ての手助けを希望する 20 歳以上の方（講習会の受講が必要）

### その他

- ・ 名古屋市での名称は「名古屋のびのび子育てサポート事業」
- ・ 依頼会員と提供会員の両方に、同時になることもできる

【お問い合わせ先】 ※会員登録は、お住いの区の担当支部で行います

### 名古屋のびのび子育てサポート 事務局本部

名古屋市 子ども青少年局 子育て支援課

TEL：052-962-5102

開設：10 時 30 分～17 時 30 分

（土日祝日、年末年始を除く）



◀「名古屋市子ども・子育て支援センター 758 キッズステーション」HP の「のびのび子育てサポート事業」ページ

※名古屋市以外にお住いの方は、各市町村の担当部署にお問い合わせください

〇〇市 ファミサポ



「あ・い・ち・ふ・く・し」

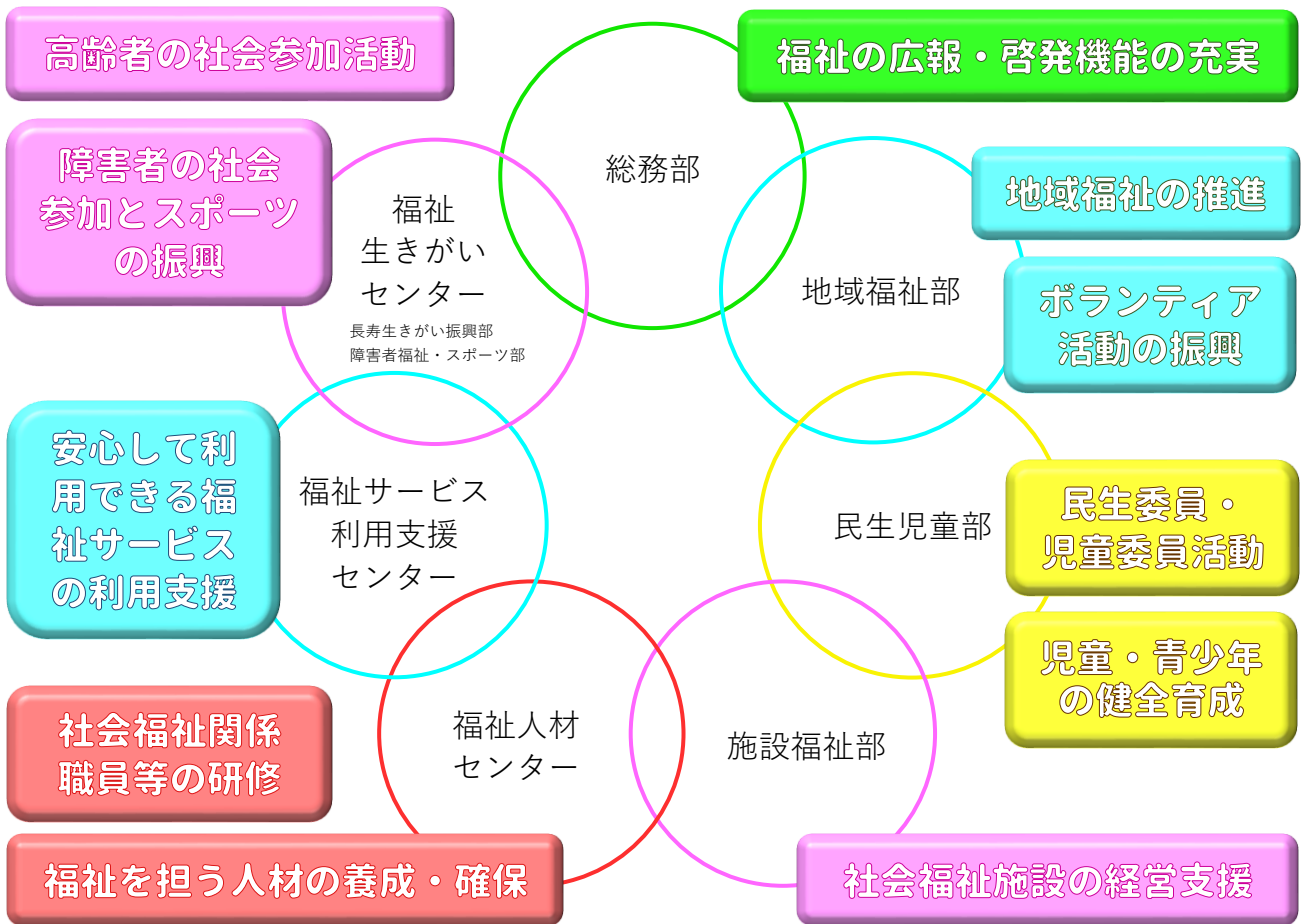
あんしんして いきいきと ちいきで ふつうに くらせる しゃかい の実現を目指して

社会福祉協議会は、地域の人々が抱えているさまざまな福祉課題を地域全体の問題としてとらえ、皆で支えあい・学びあい「誰もが安心して暮らせる福祉のまちづくり」をめざしています。

社会福祉協議会は、全国の市区町村、都道府県・指定都市に設置され、地域の住民やボランティア、団体、行政機関の参加を得て活動をすすめている公益的、自主的な組織で、地域福祉の推進を目的としています。

社会福祉協議会は、住民の福祉活動の場づくりなどの支援や、社会福祉に関わるさまざまな組織・団体と連携をとりながら活動をすすめるとともに民間性を発揮した福祉サービスの企画と実施に努めています。

愛知県社会福祉協議会の事務局は以下の部署に分かれています。



最寄りの市区町村社会福祉協議会への連絡先は、下記の本会 HP をご覧ください。

「愛知県社会福祉協議会 HP」 県内社協一覧(名古屋市を含む)



# 制度 紹介

## 困ったときは市町村の社会福祉協議会（社協）に相談を

文・一宮市社会福祉協議会

市町村社会福祉協議会は、それぞれの地域で、誰もが安心して暮らせる、人にやさしい福祉のまちづくりを目指して活動している民間の団体です。お住いの地域での困りごとなどがあったらお気軽にご相談ください。以下は、一宮市社会福祉協議会の例です。

### ●日常生活のお困りごとに

高齢者のみの世帯を対象に、庭の草取りや電球の交換など、ちょっとしたお困りごとをお手伝いする「ちょこボラサービス」を行っています。

会員制のサービスになっており、利用にあたって会員登録が必要になります。同時に協力していただける会員の方も募集しています。利用する人は困った時に気がねなく利用できるように、お手伝いする人は自分のできることで協力する住民同士の助け合いを基調にした、非営利の低料金サービスとなっています。

「自分の出来ることで役に立ちたい」という思いのある方は協力会員として、「体の調子が悪くて最近草取りができていない」など、お困りごとのある方は利用会員として、ぜひご登録ください（利用会員は一宮市在住の方に限ります）。

ちょこボラサービス以外にも、ボランティアセンターとして市内のボランティア情報を収集・発信しています。登録ボランティアの活動内容もさまざまですので、ボランティア活動に関心があればご相談ください。

### ●地域とのつながりが欲しい

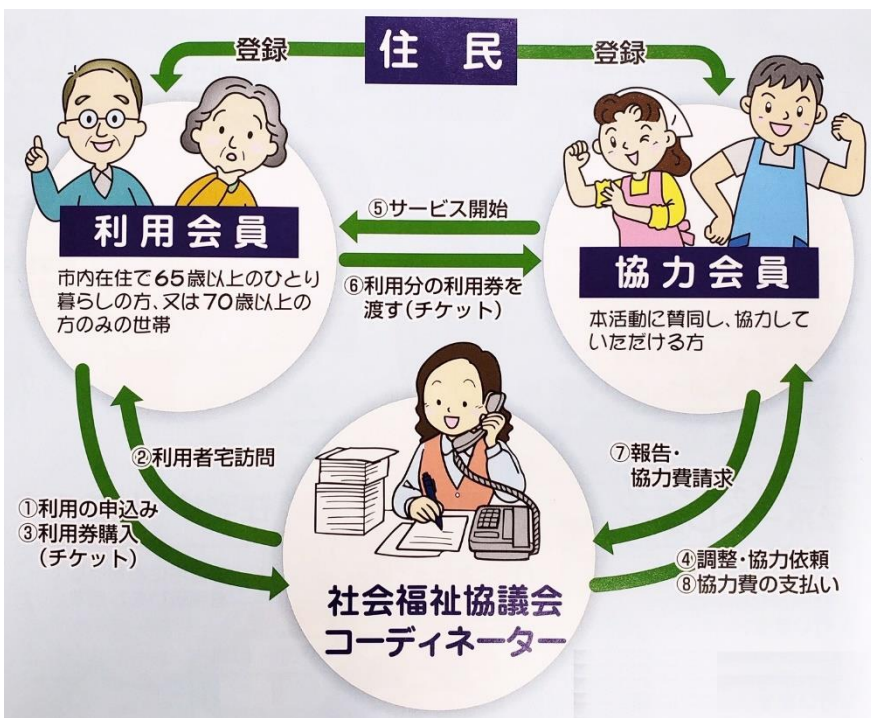
高齢者や障害者、子育て中の親などに身近な場所で集い、仲間づくりを行う地域の皆さんの交流の場として「ふれあい・いきいきサロン」があります。

サロンを通じて交流を深めることで、住みなれた地域の中で支え合い、安心して楽しく暮らしていけるよう支援しています。サロンは地域の皆さんが自発的・自主的に運営しており、活動場所や内容、活動日時もサロンにより様々です。一宮市内にも 100 ヶ所近くのサロンがあります。お近

くにどんなサロンがあるか知りたい、行ってみたい場合は社会福祉協議会までご連絡ください。

### ●貸付

低所得世帯・障害者世帯または高齢者世帯で他の資金の借入れが困難な世帯に対し、必要に応じた資金貸付を行っています。経済的な自立等の安定した生活を送れるようにすることを目的に行う福祉の貸付制度です。貸付にあたっては、個別の要件がありますので、詳しくはお近くの市町村社会福祉協議会までお問い合わせください。



▲ちょこボラサービス利用の流れ

## 2月イベント情報



まだまだ寒い日が続きますが、田原市では、春の訪れを告げる菜の花が咲き始め、菜の花仕様の電車も走っています。

開催日	イベント名	内容（主催）	最寄駅
10日(日)	おたのしみかい	春まつり（愛知淑徳大学なごやであそび隊・ういるく）	地下鉄東山線 「星ヶ丘」
16日(土)	田原市あったか鍋パーティー	ハーバリウム作り体験など（コープあいち、田原市、田原市社会福祉協議会）	豊橋鉄道渥美線 「三河田原」

※イベントの一部を掲載しています。その他のイベントや申込先などの詳細は、同封（前月号に同封している場合もあります）のチラシをご覧ください。

## さっちゃんのリシピ



発酵いらずのお手軽パン

### ソーダブレッド

#### ◆ 材料 ◆

薄力粉 : 200g  
 レーズン : 100g  
 クルミ : 100g（刻んでおく）  
 重曹 : 小さじ2/3  
 塩 : 小さじ1/2  
 牛乳 : 140cc  
 酢 : 大さじ2弱

#### ◆ つくり方 ◆

- ① 薄力粉、レーズン、クルミ、重曹、塩をボウルに入れ、よく混ぜる。
- ② 別の容器に牛乳と酢を入れ、かるく混ぜる（混ぜすぎると分離するので全体がさっと混ぜる程度）。
- ③ ①の中に②を入れ、ヘラで混ぜる。
- ④ オーブンの天パンにオーブンペーパーを敷き、③を15cm×20cm位に広げる（表面はレーズンやクルミがごろごろした感じに）。
- ⑤ 190℃に予熱したオーブンで20分焼く。

※オーブントースターで焼く場合（2回に分けて焼く）※

天パンにオーブンペーパーを敷き、③を8cm×10cm位に広げて焼く（天パンがない場合はアルミホイルに広げる）。8分程度で表面がこげ始めるので、上にアルミホイルをかぶせ、さらに12分程度焼く（合計20分）。機種によってこげ方が違うので、様子を見ながら。

1cm程度の厚さに切って食べるのがおすすめです。

レーズンが入っているので数日経過しても食感や食味が変わりません。

## 編集後記



・絵葉書贈呈式に参加して、毎年頂いた素敵な絵葉書のお礼を生徒さん、関係者の皆さんに直接伝えることができました。そして皆さんの言葉を生で聞き、優しさを強く感じました。参加してよかったです。（Y.Y）

・平成最後のお正月、運試しでチャレンジした『毛糸積み放題で1,080円』。直径30cmほどのざるに崩れないように積み上げること20分間。手に入れた毛糸玉は56個でした！（K.K）